

SPÓŁKA INWESTYCYJNO-BUDOWLANA  
**BIODOM**

58 – 200 Dzierżoniów  
ul. Daszyńskiego 16  
tel. 074 831 46 61 NIP: 882 – 000 – 39 – 87

**Temat:** **Szczegółowa inwentaryzacja dendrologiczna terenu przy ul. Podwale 27 we Wrocławiu.**

**Temat inwestycji:** *Przebudowa wraz ze zmianą sposobu użytkowania budynku domu studenckiego na cele użyteczności publicznej administracji państwowej Prokuratury Okręgowej we Wrocławiu.*

**Obręb:** działka: nr 3/1, obręb: Stare Miasto

**Stadium:** inwentaryzacja dendrologiczna

**Branża:** szata roślinna

**Wykonanie:** EVERGREEN dr inż. Monika Czechowicz  
czechmon@go2.pl  
tel. kom. 609 53 44 45

**Termin:** sierpień 2009 r.

## SPIS TREŚCI

1. CEL I ZAKRES OPRACOWANIA
2. OPIS TERENU
3. OPIS DO INWENTARYZACJI DENDROLOGICZNEJ
4. SPIS WYBRANYCH BOTANICZNYCH NAZW GATUNKÓW
5. WYKAZ ZINWENTARYZOWANYCH ROŚLIN
6. ZABEZPIECZENIE DRZEW NA PLACU BUDOWY
7. OPRACOWANIE GRAFICZNE

RYS. 1. Mapa terenu z naniesioną inwentaryzacją dendrologiczną, w skali 1:500

## OPRACOWANIE

### 1. CEL I ZAKRES OPRACOWANIA

W dokumentacji przedstawiono SZCZEGÓŁOWĄ INWENTARYZACJĘ DENDROLOGICZNĄ terenu objętego inwestycją **Przebudową wraz ze zmianą sposobu użytkowania budynku domu studenckiego na cele użyteczności publicznej administracji państwowej Prokuratury Okręgowej we Wrocławiu**. Powodem wykonania inwentaryzacji dendrologicznej jest przygotowanie tego terenu do inwestycji. Celem opracowania jest przedstawienie zgodnego z rzeczywistością spisu ilościowego oraz jakościowego szaty roślinnej na terenie działki, ocena ich stanu i wskazanie jednostek do wycinki.

Wyniki inwentaryzacji przedstawione są w ujęciu tabelarycznym oraz graficznym, na mapie zasadniczej w skali 1:500.

### 2. OPIS TERENU

Na inwentaryzowanym terenie zieleń stanowi zwarty starodrzew złożony głównie z kasztanowców białych, brzoź brodawkowatych, lip drobnolistnych (przy ulicy)

Inwentaryzacja objęła teren wskazany przez zleceniodawcę (PLANSZA DROGOWA)

Na uwagę zasługuje ogólnie dobra kondycja drzew.

Skład gatunkowy inwentaryzowanej zieleni to w przewadze gatunki introdukowane: kasztanowiec biały (*Aesculus hippocastanum*) oraz rodzime: dąb szypułkowy (*Quercus robur*), klon pospolity (*Acer platanoides*) oraz klon jesionolistny (*Acer negundo*).

**Na szczególną uwagę zasługuje drzewo nr 2 wiązowiec zachodni (gat. bardzo rzadko występujących w Polsce)** drzewo jest okazałe lecz koliduje z budynkiem (fundament). Ze względu na wartość przyrodniczą i krajobrazową – egzemplarz należy zachować.

### 3. OPIS DO INWENTARYZACJI DENDROLOGICZNEJ

Szczegółową inwentaryzację dendrologiczną wykonano w sierpniu 2009 r. Stan roślin ulistniony. Ogółem zinwentaryzowano ponad 30 **jednostek roślinnych** – drzew i krzewów, wśród których oznaczono **stosunkowo nie wiele gatunków botanicznych**.

Dokumentacja zawiera:

1. Spis botanicznych nazw zinwentaryzowanych gatunków roślin, w którym podano botaniczną nazwę polską. Spis sporządzono w porządku alfabetycznym.
2. Wykaz zinwentaryzowanych roślin, w którym podano:
  - liczbę porządkową zgodną z nr na planszy graficznej,
  - botaniczną nazwę polską;
  - orientacyjną wysokość rośliny w [m],
  - orientacyjną rozpiętość korony drzewa w [m],
  - obwód pnia w cm mierzony na wysokości 130 cm, powierzchnie krzewów w [m<sup>2</sup>],
  - uwagi dotyczące stanu sanitarnego, formy itp.
  - wskazanie jednostek do wycinki (ze względu na stan zdrowotny lub lokalizację i powstanie – samosiewy i odrosty na skarpach) – informacje we wniosku.
3. Na planszach graficznych naniesiono zinwentaryzowane rośliny według lokalizacji, uwzględniając zasięg koron i nr wg wykazu.

oznaczenia graficzne:



istniejące drzewo liściaste



istniejąca grupa drzew i krzewów liściastych

**113** nr porządkowy wg wykazu

### 4. SPIS WYBRANYCH BOTANICZNYCH NAZW GATUNKÓW

L.p.	botaniczna nazwa polska	naukowa nazwa łacińska
1.	dąb szypułkowy	<i>Quercus robur</i>
2.	wiązowiec zachodni	<i>Celtis occidentalis</i>
3.	klon pospolity	<i>Acer platanoides</i>
4.	lipa drobnolistna	<i>Tilia cordata</i>
5.	brzoza brodawkowata	<i>Betula pendula</i>
6.	kasztanowiec biały	<i>Aesculus hippocastanum</i>
7.	bożodrzew gruczołkowaty	<i>Ailanthus altissima</i>
8.	jesion wyniosły	<i>Fraxinus excelsior</i>
9.	orzech włoski	<i>Juglans regia</i>
10.	żylistek szorstki	<i>Deutzia scabra</i>
11.	klon jesionolistny	<i>Acer negundo</i>
12.	rokitnik zwyczajny	<i>Hippophae rhamnoides</i>
13.	śliwa mirabelka	<i>Prunus domestica</i>
14.	suchodrzew tatarski	<i>Lonicera tatarica</i>
15.	jabłoń ozdobna	<i>Malus sp.</i>

## 5. WYKAZ ZINWENTARYZOWANYCH ROŚLIN

L.p.	nazwa gatunkowa	wysokość [m]	średnica korony [m]	obwody pni [cm] m <sup>2</sup>	uwagi o stanie zachowania jednostki, ew. zalecenia itp. opłaty, koszty wycinki itp.
1.	lipa drobnolistna	12	6,5	115	rośnie w ciągu komunikacyjnym, zachować
2.	wiązowiec zachodni	14	8	110	rośnie tuż przy budynku, zachować
3.	brzoza brodawkowata	14	8	105	
4.	lipa drobnolistna	10	5,5	108	korona w 1/3 zasycha
5.	brzoza brodawkowata	16	8	123	
6.	bożodrzew gruczołkowaty	2,5	4	-	do 5 lat, wycinka
7.	orzech włoski	8	6	29	wycinka
8.	brzoza brodawkowata	16	8	112	uszkodzenia pnia u podstawy, pień odchylony od pionu
9.	brzoza brodawkowata	17	8	89	pień odchylony od pionu
10.	brzoza brodawkowata	16	9	127	
11.	żylistek szorstki	2	2,5	4m <sup>2</sup>	
12.	klon jesionolistny	2,5	0,7	-	do 5 lat, wycinka
13.	lipa drobnolistna	14	7	130	rośnie w ciągu komunikacyjnym, zachować
14.	lipa drobnolistna	14	8	145	rośnie w ciągu komunikacyjnym, zachować
15.	żywopłot: ligustr pospolity, karagana syberyjska, klon jesionolistny, bożodrzew, wiązowiec	1,9-1,6	0,5-1	11,5mb ok. 10m <sup>2</sup>	formowany, rośnie na granicy działki
16.	klon jesionolistny	15	18	141	pochylony, u podstawy pnia odrosty, po za granica opracowania
17.	klon jesionolistny	4,5	6	24,25,13,19,20	
18.	klon pospolity	8	7	57	
19.	bożodrzew	7,5	7,5	66	
20.	jesion wyniosły	6	4	26	nowe nasadzenie, możliwe przesadzenie ze względu na duże zagęszczenie jednostek na klombie
21.	klon jesionolistny -	2,25	2,5	-	do 5 lat, wycinka

L.p.	nazwa gatunkowa	wysokość [m]	średnica korony [m]	obwody pni [cm] m <sup>2</sup>	uwagi o stanie zachowania jednostki, ew. zalecenia itp. opłaty, koszty wycinki itp.
	odrosty				
22.	rokitnik - zamierający	4	3	25,19	krzew (o formie pniowej) zamiera w 80 %, sugerowana wycinka sanitarna
23.	bez lilak	2	2	2m <sup>2</sup>	do 5 lat, wycinka
24.	dąb szypułkowy	2,25	4	25 na h=0,9m	możliwe przesadzenie w przypadku kolizji z komunikacją
<b>25.</b>	<b>kasztanowiec biały</b>	<b>18</b>	<b>22</b>	<b>280</b>	uszkodzenia pnia do h=2m, z wypróchnieniem (nie wpływają na statykę) <b>OKAZAŁY</b>
<b>26.</b>	<b>kasztanowiec biały</b>	<b>17</b>	<b>16</b>	<b>218</b>	<b>OKAZAŁY</b>
27.	bożodrzew gruczołkowy	1-1,6	0,5-1,5	-	do 5 lat, wycinka
28.	śliwa mirabelka	5	6,5	16,30,30,27	
29.	bez czarny	2	2	2m <sup>2</sup>	do 5 lat, odrosty, wycinka
30.	jabłoń ozdobna	5	8	49,44,36	36 na h=1,6 ścięty zachować !, za granica opracowania
31.	jesion mannowy	14	7	104	zachować !, za granica opracowania
32.	żywopłot: śliwa tarnina, karagana syberyjska, bez czarny, klon jawor, śliwa mirabelka, ligustr pospolity	1,6-3	0,9-2	18mb	rośnie na granicy opracowania
33.	żywopłot: karagana syberyjska i ligustr	1,7	1	3mb	fragment poprzedniej części żywopłotu (nr 32) rośnie na granicy opracowania
34.	suchodrzew tatarski	4,5	5	11m <sup>2</sup>	za granica opracowania
35.	suchodrzew tatarski	5	5	11m <sup>2</sup>	za granica opracowania
36.	suchodrzew tatarski	6,5	10	26m <sup>2</sup>	za granica opracowania
37.	suchodrzew tatarski	4,5	4	9m <sup>2</sup>	za granica opracowania
38.	śliwa mirabelka	4	4	16,18,11,20	owocowe

## 6. ZABEZPIECZENIE DRZEW NA PLACU BUDOWY

**Zarówno przepisy Ustawy o ochronie przyrody, Dz. U. nr 92 z 30.04.2004 poz. 880), jak i przepisy ustawy prawo budowlane określają obowiązek właściwego zabezpieczenia elementów środowiska przyrodniczego (istniejących drzew i krzewów) na placu budowy.**

**Obowiązek ten spoczywa na wykonawcy robót, ale także na inwestorze, który zobligowany jest do dopilnowania, aby wykonawca robót zabezpieczył drzewa i krzewy w sposób gwarantujący ich skuteczną ochronę przed uszkodzeniami i co ważniejsze ich przeżycie.**

### **1. Zabezpieczenie korzeni drzew**

- ze względu na niewielką wycinkę nie planuje się szczególnego postępowania przy zabezpieczaniu korzeni drzew w czasie robót ziemnych.
- wykopy i nasypy mogą powodować zmianę napowietrzania gleby w obrębie systemu korzeniowego, dlatego należy przestrzegać również zasad:
  - zakaz zmiany poziomu gruntu do odległości rzutu korony plus 1-2 m;
  - w przypadku konieczności zmiany poziomu należy wykonać systemy napowietrzające glebę zgodnie z normami pielęgnacji drzew.

### **2. Zabezpieczenie pni drzew**

Występujące na placu budowy drzewa należy odgrodzić od prac budowlanych:

- przy drzewach dojrzałych teren ogrodzony obejmuje powierzchnię równą rzutowi koron;
- przy drzewach o wąskich koronach powierzchnia ogrodzona obejmuje obszar o średnicy równej 2-krotnej średnicy korony drzew.

Na czas prowadzenia prac pnie drzew należy zabezpieczyć otuliną z desek, matami słomianymi lub potrójną warstwą geowłókniny o przestrzennej strukturze (trójwymiarowa mata przeciwoerozyjna z siatką zbrojącą). Zabezpieczenie to powinno spełniać zalecenia:

- wys. nie mniej niż 150 cm;
- dolna część desek powinna opierać się na podłożu;
- oszalowanie należy opasać drutem bądź taśmą co 40-60 cm (min.3 razy);
- deski powinny ściśle przylegać do pnia.

### **3. Zabezpieczenie koron drzew (np. przy ocieplaniu budynków)**

- podwiązywanie gałęzi narażonych na uszkodzenia lub wykonanie dodatkowych osłon pomiędzy budynkiem a drzewem;
- wykonanie cięć redukujących rozmiary korony zgodnie z normami obowiązującym w chirurgii drzew.

### **4. Zabezpieczenie podłoża wokół drzew**

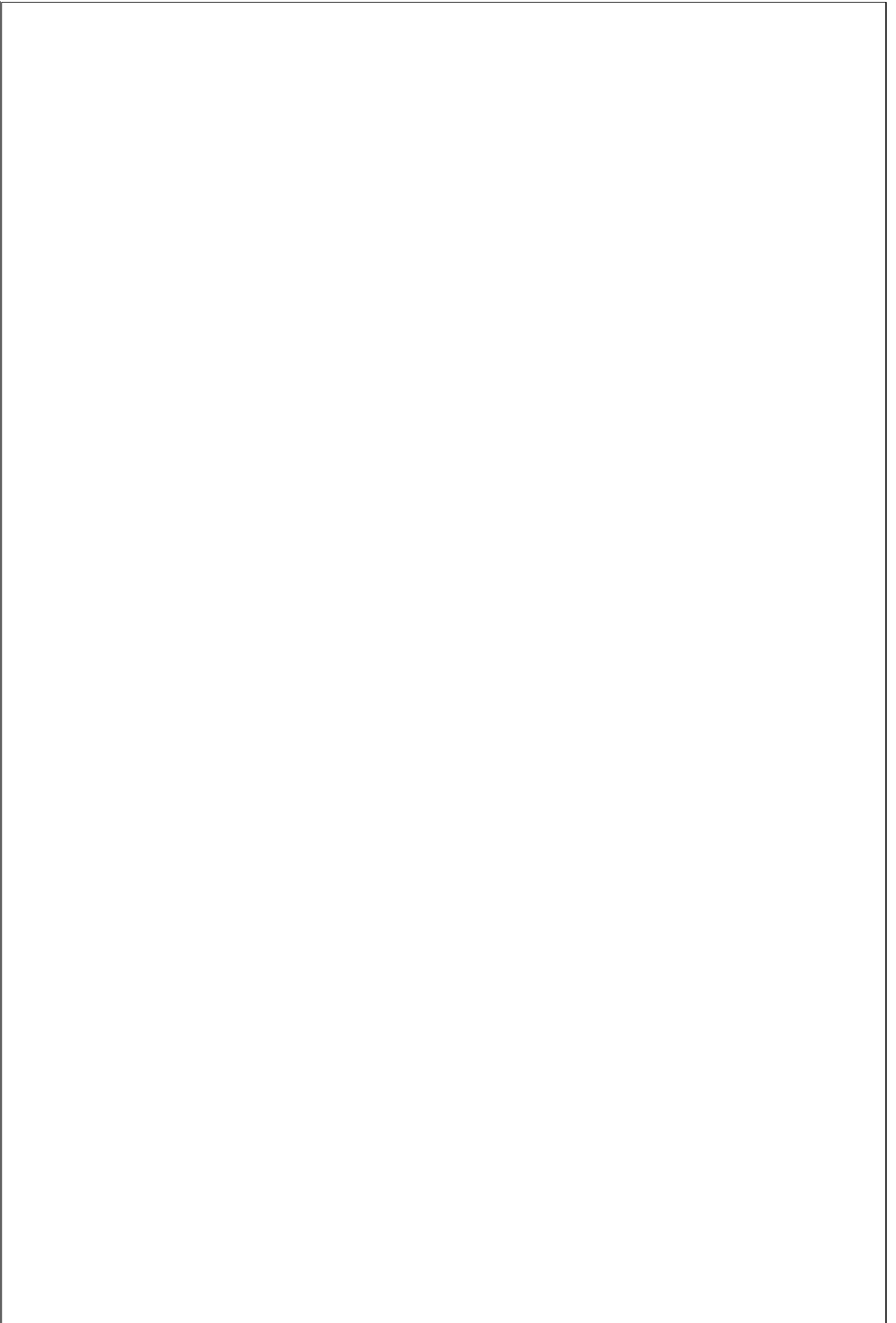
Składowanie materiałów oraz postój i przemieszczanie się ciężkiego sprzętu budowlanego mogą powodować nieodwracalne zmiany fizykochemiczne struktury gleby, a tym samym szkodzić korzeniom roślin. Na placu budowy należy przestrzegać następujących zasad:

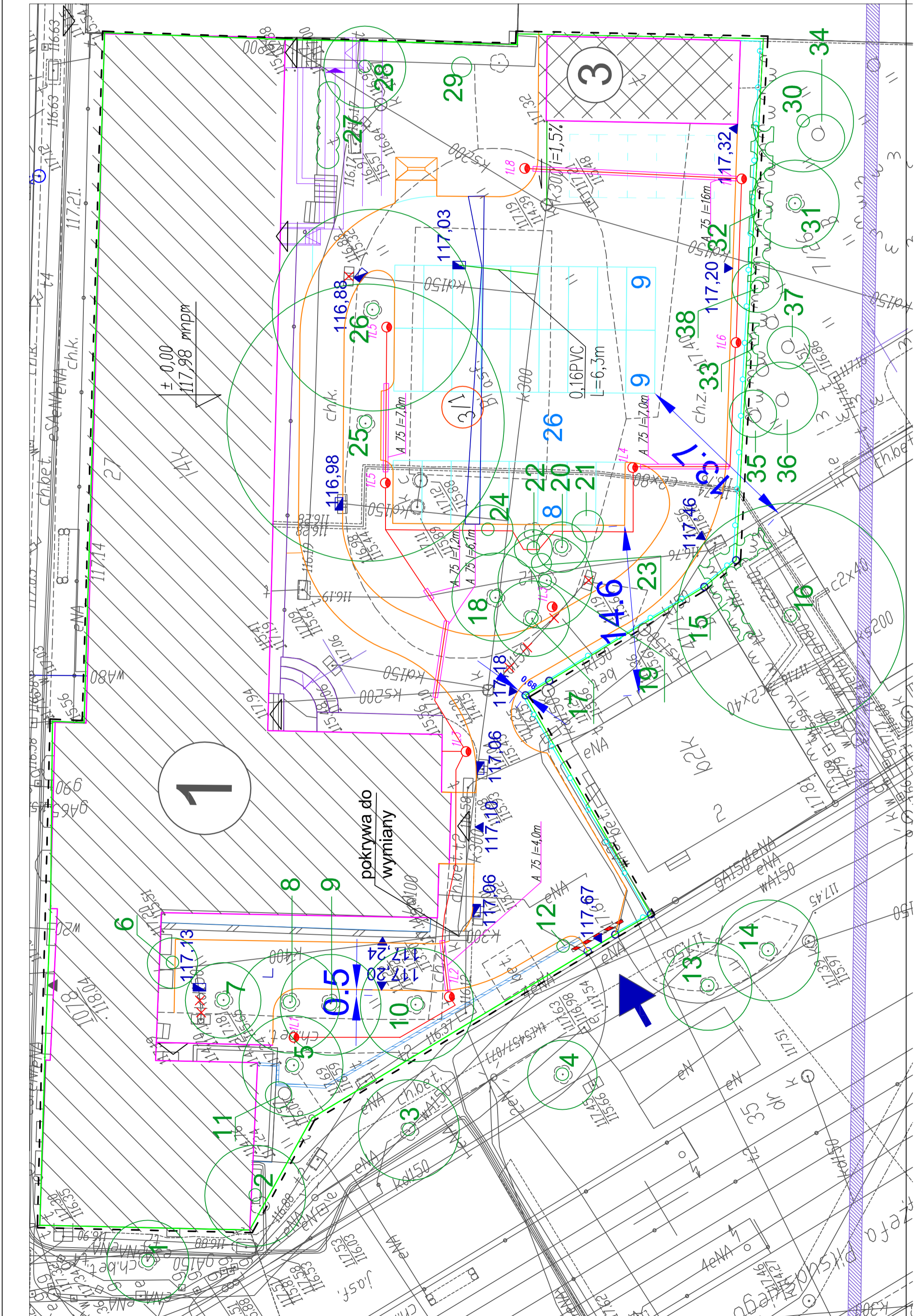
- zakaz składowania na powierzchni wyznaczonej rzutem korony drzew materiałów chemicznych i budowlanych (także materiałów sypkich);
- zakaz wysypywania, składowania, wylewania w obrębie drzew środków trujących!
- zakaz palenia ognisk pod drzewami;
- zakaz zagęszczania gruntu w obrębie korzeni.

## **8. OPRACOWANIE GRAFICZNE**


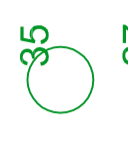


RYS. 1. Mapa terenu z naniesioną inwentaryzacją dendrologiczną, w skali 1:500

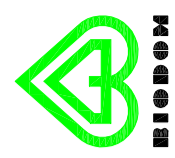
opracowała:  
dr inż. Monika Czechowicz  
sierpień 2009  
tel. 609 53 44 45  
[czechmon@go2.pl](mailto:czechmon@go2.pl)





**LEGENDA:**

-  istniejące drzewo liściaste z numerem porządkowym
-  istniejący krzew liściasty z numerem porządkowym
-  istniejąca grupa drzew liściastych z numerem porządkowym
-  istniejący żywopłot liściasty z numerem porządkowym

<p><b>Tytuł rys.:</b> SZCZEGÓLNA INWENTARYZACJA DENDROLOGICZNA NA PROJEKIE ZAGOSPODAROWANIA TERENU</p> <p><small>Obiekt/temat: Przebudowa wraz ze zmianą sposobu użytkowania budynku domu studentckiego na cele użyteczności publicznej administracji państwowej Prokuratury Okręgowej we Wrocławiu</small></p> <p><b>Adres:</b> WROCLAW, UL. PODWALE 27</p> <p><b>Brama:</b> szata roslinna</p> <p><b>Projektant/Sprawdzający:</b> Data: 08.2009 Nr umowy: _____</p> <p><b>Executed:</b> dr inż. MONIKA CZECHOWICZ Nr uprawnień: _____ Podpis: _____</p> <p><b>Operational:</b> dr inż. EWA KOZŁOWSKA Skala: 1:500 Nr rys.: <b>1</b></p>		 <p><b>BIODEM</b></p>
<p><small>Opis: _____</small></p>		